



# Η νοημοσύνη και η μέτρησή της

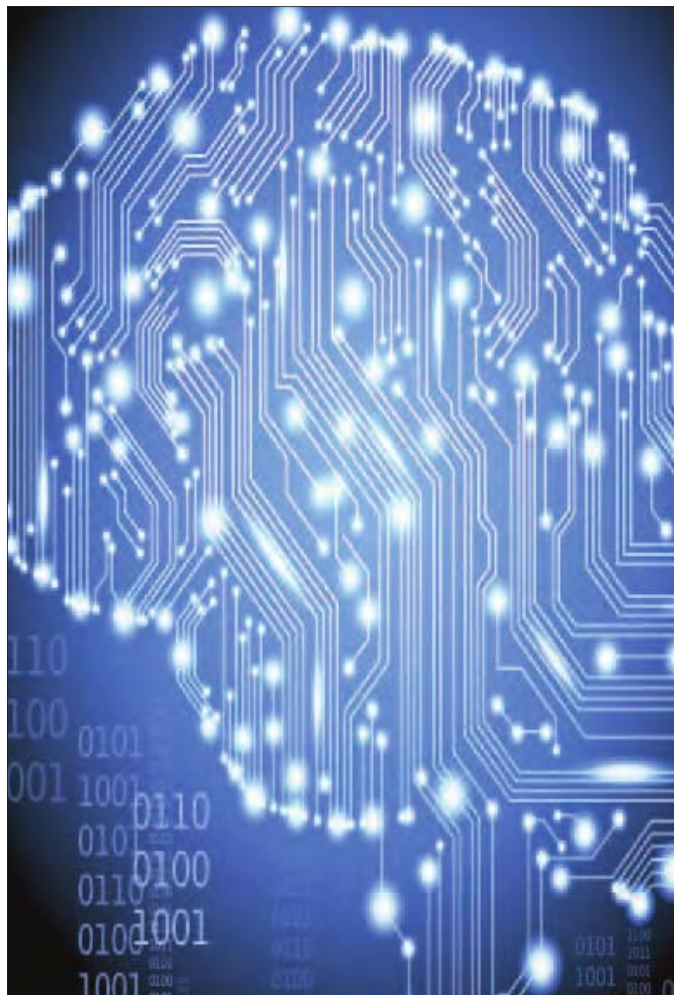
Του Γεώργιου Σπανούδη\*

**Ο** άνθρωποι διαφέρουν μεταξύ τους ως προς ποικίλα φυσικά και νοητικά χαρακτηριστικά. Οι διαφορές στις ανθρώπινες ικανότητες και δεξιότητες ορίζουν το πεδίο των ατομικών διαφορών στην επιστήμη της ψυχολογίας. Μια από τις πιο εντυπωσιακές και ενδιαφέρουσες διαφορές αφορά τη νοημοσύνη. Η έννοια της νοημοσύνης φαίνεται ότι απασχόλησε την ανθρωπότητα από τα πρώτα της κιόλας βήματα πάνω στη γη και συνεχίζει να αποτελεί μέχρι και σήμερα ένα από τα νοητικότερα άλυτα μυστήρια. Συστηματικά, ωστόσο, άρχισε να μελετάται και κυρίως να μετρείται μόλις τον τελευταίο αιώνα.

Παρότι σε πρώτη ματιά η έννοια της νοημοσύνης (ή εναλλακτικά της ευφυΐας) φαίνεται εύκολο να οριστεί, η επιστημονική προσπάθεια με δυσκολία κατέληξε σε ένα γενικό ορισμό, πρωτίστως για να υπάρξει ένα περιοριστικό ερευνητικό πλαίσιο, παρά ως αποτέλεσμα γενικής αποδοχής. Με βάση αυτόν τον ορισμό, η έννοια της νοημοσύνης αναφέρεται στο πλέγμα των γνωστικών ικανοτήτων που μας επιτρέπουν να αποκτούμε νέα γνώση, να λύνουμε προβλήματα με τη χρήση της λογικής και να προσαρμοζόμαστε στο φυσικό και κοινωνικό μας περιβάλλον.

Η έννοια της νοημοσύνης αποτελεί μια από τις πιο σημαντικές ερευνητικές περιοχές της ψυχολογίας. Ταυτόχρονα, είναι ίσως η περιοχή έρευνας που προκάλεσε το μεγαλύτερο κοινωνικό ενδιαφέρον αλλά και δέχθηκε τις μεγαλύτερες επιθέσεις, μετατρέποντας αρκετές φορές την επιστημονική συζήτηση σε τεταμένη πολιτική ή ιδεολογική αντιπαράθεση. Σήμερα, η έρευνα για την ανθρώπινη νοημοσύνη κινείται σε τέσσερις γενικούς άξονες. Ο πρώτος άξονας έχει θέσει ως στόχο να αποκαλύψει τον βαθμό και την έκταση των γενετικών και περιβαλλοντικών επιδράσεων στην ανάπτυξη της νοημοσύνης. Ο δεύτερος άξονας μελετάει συστηματικά τις εγκεφαλικές δομές και λειτουργίες που σχετίζονται με τη νοημοσύνη. Ο τρίτος άξονας ενδιαφέρεται να αναπτύξει ακριβέστερα εργαλεία μέτρησης της νοημοσύνης και να χαρακτηρογραφήσει τις σχέσεις της με άλλες σημαντικές ψυχολογικές έννοιες, όπως η μάθηση, η δημιουργικότητα κ.α. Ο τέταρτος άξονας εστιάζει την προσοχή του σε κοινωνικές, εκπαιδευτικές ή δημογραφικές διαστάσεις και χρήσεις της έννοιας της νοημοσύνης.

Γύρω από την ίδια την έννοια της νοημοσύνης ή τις σχέσεις της με άλλες σημαντικές έννοιες υπάρχουν μερικές παρανοήσεις. Η πρώτη παρανόηση θεωρεί ότι η νοημοσύνη είναι πολύ διαφορετική από άτομο σε άτομο. Η αλήθεια είναι ότι οι διαφορές νοημοσύνης που έχουμε επιτά στους δέκα ανθρώπους είναι σχετικά μικρές και πάντως όχι ικανές να καθορίσουν από



**Η κατανομή της νοημοσύνης προβλέπει ότι ένα με δύο στα δέκα άτομα θα είναι ιδιαίτερα ευφυή, ενώ ένα με δύο θα είναι χαμηλής νοητικής ικανότητας**

μόνες τις μαθησιακές, νοητικές ή κοινωνικές διαφορές μας. Μια δεύτερη παρανόηση είναι ότι η νοημοσύνη είναι προϊόν αποκλειστικά γενετικών ή περιβαλλοντικών επιδράσεων. Η αλήθεια είναι ότι η νοημοσύνη αναπτύσσεται με γρήγορους ρυθμούς μέσα στις δύο πρώτες δεκαετίες της ζωής μας υπό τη συστηματική, ισοβαρή αλληλεπίδραση τόσο γενετικών όσο και περιβαλλοντικών παραγόντων. Μια τρίτη παρανόηση ορίζει ότι η μέτρηση της νοημοσύνης είναι απόλυτα ακριβής ή το ακριβώς αντίθετο, ότι είναι εντελώς άχρηστη. Η αλήθεια είναι ότι η μέτρηση της νοημοσύνης, όπως γίνεται σήμερα, είναι ένα εργαλείο πρόβλεψης σημαντικών μαθησιακών ή άλλων διαστάσεων της ανθρώπινης συμπεριφοράς και ως τέτοιο μπορεί να είναι πρακτικά χρήσιμο, εφόσον τύχει κατάλληλης ερμηνείας και χρήσης.

Στο ερώτημα γιατί η νοημοσύνη είναι τόσο σημαντική, μπορεί να απαντήσει εύκολα κανείς, αρκεί να σκεφτεί, αν θα δεχόταν να έχει ως ηγέτη ή προϊστάμενο ή δάσκαλο ή σύζυγο ένα άτομο χαμηλής νοητικής ικανότητας. Η σημασία της φαίνεται επίσης και στο γεγονός ότι ο όρος IQ πέρασε στο καθημερινό λεξιλόγιο σχεδόν όλων των δυτικών κοινωνιών. Η νοημοσύνη έχει πολύ σημαντικές ατομικές αλλά και κοινωνικές προεκτάσεις. Η κατανομή της νοημοσύνης προβλέπει ότι ένα με δύο στα δέκα άτομα θα είναι ιδιαίτερα ευφυή, ενώ ένα με δύο θα είναι χαμηλής νοητικής ικανότητας. Από την πρώτη κατηγορία η κοινωνία μπορεί να ωφεληθεί καθώς αυτά τα άτομα μπορούν να πρωτοστατήσουν σε σημαντικές κοινωνικές, πολιτικές, καλλιτεχνικές ή επιστημονικές ανακαλύψεις, ενώ η δεύτερη κατηγορία χρειάζεται υποστήριξη για ορισμένο διάστημα ή, ενδεχομένως, για όλη της τη ζωή.

Ορισμένοι ερευνητές θεωρούν ότι η μέτρηση της νοημοσύνης δεν είναι δυνατή εξαιτίας της συνθετικότητάς της και ότι αυτό που μετράμε ως νοημοσύνη δεν είναι τίποτα άλλο από μια ασήμαντη και παραπλανητική όψη της. Η έρευνα των τελευταίων ετών, ωστόσο, επιβεβαιώνει την πρακτική αξία της μέτρησης της νοημοσύνης αλλά και την ανάγκη βελτίωσης των τρόπων μέτρησης της. Η έρευνα των παραγόντων που καθορίζουν την ανάπτυξη της νοημοσύνης και η ακριβής μέτρηση της ευελπιστούμε ότι θα μας επιτρέψουν να αποκαλύψουμε νέους τρόπους ενίσχυσής της. Σε περίπτωση ενδιαφέροντος συμμετοχής σε έρευνα του Κέντρου Εφαρμοσμένης Νευροεπιστήμης με έμφαση στη μελέτη της νοημοσύνης, μπορείτε να απευθυνθείτε στο τηλέφωνο 22 895190 ή να αποστείλετε μήνυμα στην ηλεκτρονική διεύθυνση dthempis@gmail.com

\*Επίκουρος καθηγητής Τμήματος Ψυχολογίας, μέλος του Κέντρου Εφαρμοσμένης Νευροεπιστήμης, Πανεπιστήμιο Κύπρου